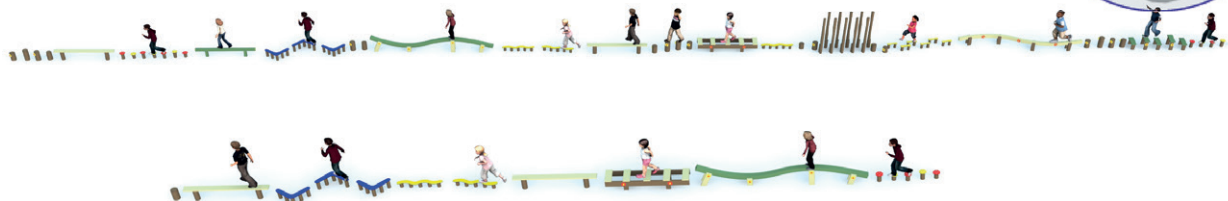




Une des pièces sera obligatoirement pourvue d'une plaquette TÜV.

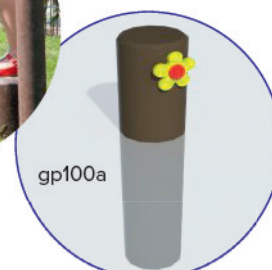


## Mode d'emploi de l'article n° GP100 « Parcours d'équilibre, dans l'herbe ou sol forestier » (version 2019-10-14)

La version la plus récente figure toujours sur [www.govaplast.com](http://www.govaplast.com).

Cet équipement de jeu est certifié TÜV.

Tranche d'âge prévue : 1 à 12 ans  
Hauteur de chute maximale : <60 cm



### Description

Un parcours d'équilibre à installer dans le sol meuble. Le parcours est considéré comme 1 jeu. Il existe 1 certificat pour le parcours qui par contre peut être configuré sur mesure avec les éléments suivants :

GP100a plot, GP100c poutre ondulée, GP100d poutre large, GP100e passerelle, GP100f pas de fleurs, GP100g poutre zigzag, GP100h traces de pas, GP100i boomerang, GP100j serpent, GP100k xylophone, GP100L échasses, GP100m poutre droite.

### Montage

Tous les éléments sont livrés assemblés, sauf la poutre ondulée GP100c et la poutre zigzag GP100g. Les instructions d'assemblage se trouvent dans ce document.

### Matériaux

- Planches, piquets, panneaux massifs en plastique recyclé (PP et PE) teintés dans la masse.
- Vis en inox
- Panneaux PE, résistants aux UV

### Entretien

L'entretien du plastique se limite à l'essentiel, le nettoyage à l'eau tiède savonneuse au moyen d'une éponge ou d'une brosse douce. Rincez en profondeur, afin d'éliminer tout résidu de savon et de saletés. Le plastique présente un taux d'absorption d'humidité inférieur à 0.29%. L'huile, la graisse et d'autres produits ne font donc que peu de taches, voire pas de taches du tout. Ce taux d'absorption d'humidité extrêmement faible, rend difficile, voire impossible, la fixation des mousses, algues, etc. permettant ainsi de les enlever aisément. Possibilité de nettoyage au Kärcher

à une pression maximale de 100 bars. Il faut toutefois éviter ce traitement autant que possible. Il n'est d'ailleurs généralement pas nécessaire. Aspergez avec un jet rotatif, à une distance minimale de 30 cm du plastique.

### Instructions de contrôle

#### Contrôle visuel :

Selon l'intensité d'utilisation, un contrôle visuel s'impose chaque semaine ou chaque mois.

#### Contrôle du fonctionnement :

Selon l'intensité d'utilisation, un contrôle du fonctionnement s'impose chaque mois ou tous les quatre mois.

#### Contrôle approfondi :

Chaque année.

#### **Attention particulière lors du contrôle du fonctionnement ou du contrôle approfondi :**

- Tous les éléments sont bien fixés ?
- Eléments déserrés, manquants, endommagés ou usés ?
- Vis déserrées et saillantes?
- L'ancrage dans le sol est toujours en bon état ?
- Niveau du sol ? (voir tiret niveau)
- Tout est bien fixé?
- Echasses toujours assez enterrées?
- Signes de vandalisme?

Utilisez les éléments originaux Govaplast pour la réparation éventuelle, pour garantir la validité du certificat TÜV.

## Installation

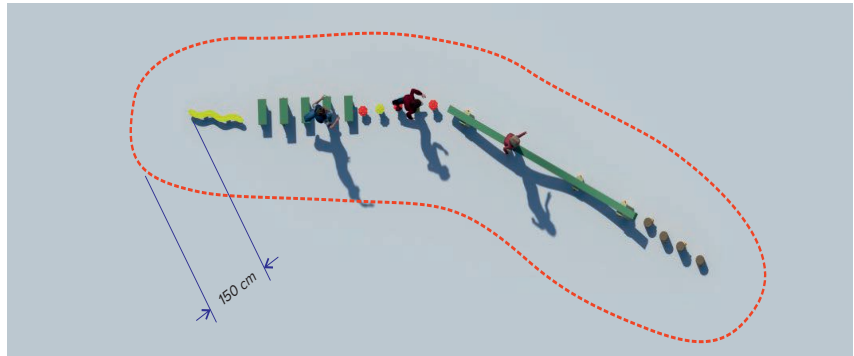
L'installation se fait en enterrant les pieds des modules dans le sol. En utilisant une fondation en béton ou en sable stabilisé (mélange sable-ciment). L'installation ne se fait pas sur un sol meuble (sable, écorce, copeaux de bois), pour des raisons de stabilité. En effet, les éléments ne sont pas assez longs pour garantir la stabilité dans le sable.

## Zone de sécurité

Il est obligatoire de laisser une zone libre de tout obstacle de 150 cm autour du parcours.

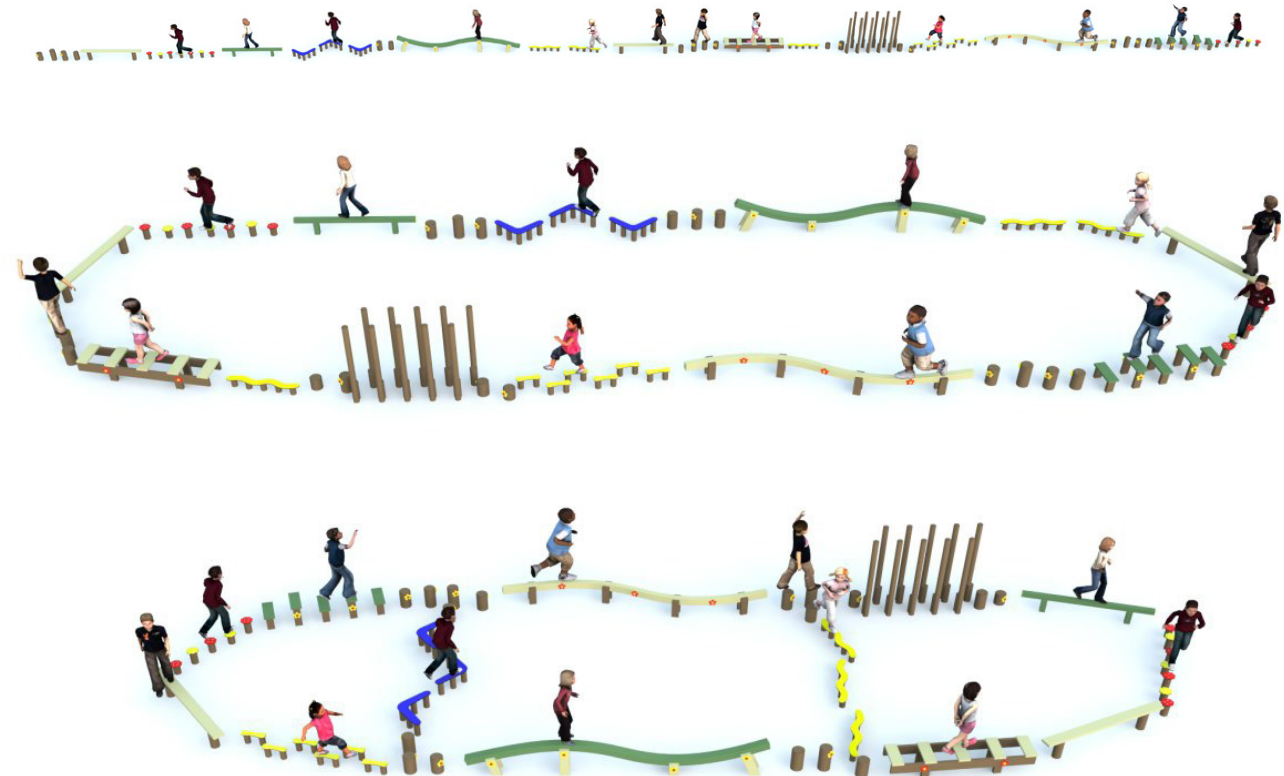
## Sol antichute pas obligatoire

La hauteur de chute (HIC) étant inférieure à 100 cm, l'installation d'un sol amortissant n'est pas requis.  
Notez : en France, en fonction du type de sol et de l'hauteur de chute, la Norme EN NF 1177 peut contraindre au placement d'un sol amortissant approprié.



## Nombreuses configurations


Voici 3 différentes configurations du même parcours.



On peut aussi créer des boucles de dépassement.



## Modules disponibles

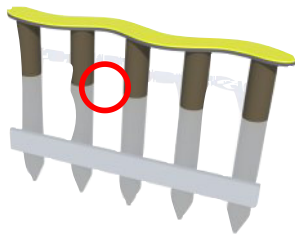
<p><b>GP100a plot</b></p>  <p>diamètre: 15cm poids: ± 10 kg</p> <p>Le niveau d'enfouissement: minimum 15 cm et maximum 30 cm de la partie supérieure (non marqué)</p> <p>Livré assemblé</p>	<p><b>GP100g poutre zigzag</b></p>  <p>longueur: 360 cm largeur surface de marche: 8 cm poids: ± 59 kg Le niveau d'enfouissement est marqué ± 35 cm de la partie supérieure.</p> <p>Livrée en 2 parties de ±190 cm (vis de montage Torx T25 fournies)</p>
<p><b>GP100m poutre droite</b></p>  <p>longueur: 180 cm largeur surface de marche: 8 cm poids: ± 21,3 kg</p> <p>Le niveau d'enfouissement est marqué ± 30 cm de la partie supérieure.</p> <p>Livrée assemblée</p>	<p><b>GP100h traces de pas</b></p>  <p>longueur: ±142 cm surface semelles: 10 x 32 cm poids: ± 26 kg</p> <p>Le niveau d'enfouissement est marqué ± 27 cm de la partie supérieure.</p> <p>Livré assemblé</p>
<p><b>GP100c poutre ondulée</b></p>  <p>longueur: ± 360 cm largeur surface de marche: 15 cm poids: ± 64 kg</p> <p>Le niveau d'enfouissement est marqué sur les deux pieds beiges extérieurs. (marqué 27 cm de la partie supérieure)</p> <p>Livrée en 2 parties de ±190 cm (vis de montage Torx T25 fournies)</p>	<p><b>GP100i boomerang</b></p>  <p>longueur diagonale: 73 cm largeur surface de marche: 10 cm poids: ±20 kg</p> <p>Le niveau d'enfouissement est marqué ± 27 cm de la partie supérieure.</p> <p>Livré assemblé</p>
<p><b>GP100d poutre large</b></p>  <p>longueur: 180 cm largeur de la surface de marche: 15 cm poids: ±20,5 kg</p> <p>Le niveau d'enfouissement: marqué ± 27 cm de la partie supérieure.</p> <p>Livrée assemblée</p>	<p><b>GP100j serpent</b></p>  <p>longueur: 90 cm largeur de la surface de marche: 10 cm poids: ±20 kg</p> <p>Le niveau d'enfouissement est marqué ± 27 cm de la partie supérieure.</p> <p>Livré assemblé</p>
<p><b>GP100e passerelle</b></p>  <p>longueur: 180 cm planches beiges: 15 x 40 cm poids: ± 41 kg</p> <p>Le niveau d'enfouissement est marqué ± 30 cm de la partie supérieure.</p> <p>Livré assemblée</p>	<p><b>GP100k xylophone</b></p>  <p>longueur: 180 cm planches vertes: 15 x 40 cm poids: ±46 kg</p> <p>Le niveau d'enfouissement est marqué ± 30 cm de la partie supérieure.</p> <p>Livré assemblé</p>
<p><b>GP100f pas de fleurs</b></p>  <p>diamètre: 17 cm poids: ±4,7 kg</p> <p>Le niveau d'enfouissement: minimum 13 cm et maximum 27 cm de la partie supérieure (non marqué)</p> <p>Livré assemblé</p>	<p><b>GP100l échasses</b></p>  <p>10 échasses d'une hauteur totale de 200 cm poids par échasse: ± 13,2 kg longueur: ± 280 cm</p>  <p>Le niveau d'enfouissement est marqué ± 20 cm de la partie supérieure des plots.</p> <p>Livré assemblée</p>

## Placement

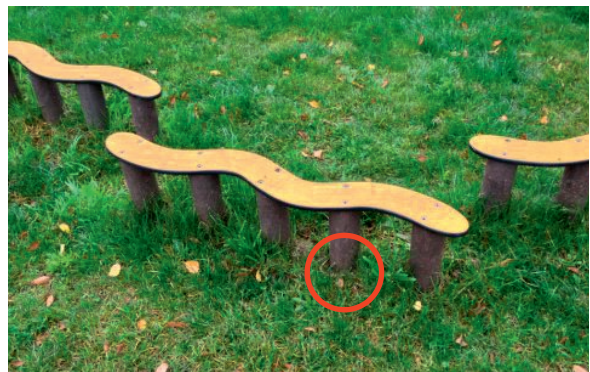
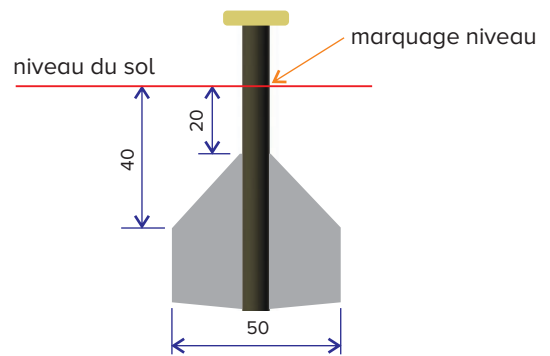
Creusez les trous, insérez-y les obstacles et ancrer-les avec assez de sable stabilisé ou de béton.  
Rebouchez le reste des trous avec de la terre.



Le niveau d'enfoncement de l'obstacle est indiqué.  
Enfuir plus profondément est permis.



Présentation schématique  
du scellement dans sable stabilisé/béton



Pour les sols durs (argile, limon), utilisez éventuellement une tarière motorisée.



p.e. utilisation par 2 personnes, diam. de +/- 30 cm



p.e. utilisation par une seule personne



En cas de sol problématique (racines dans un sol forestier), se servir éventuellement d'une excavatrice équipée d'une tarière.

### Ne pas enlever les vis de blocage!

Certains obstacles sont munis de vis de blocage pour éviter leurs retraits du sable stabilisé. Il est interdit de les enlever.



### Distance d'un obstacle à l'autre

Entre deux obstacles, il faut respecter une distance de minimum 25 cm et de maximum 40 cm, mesurée de bord à bord. Respectez une zone de chute - exempte de tout obstacles - de 1,5 m autour des modules.

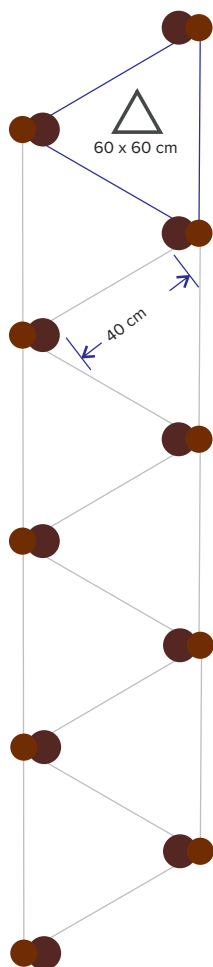


## Configuration des 10 échasses GP100L

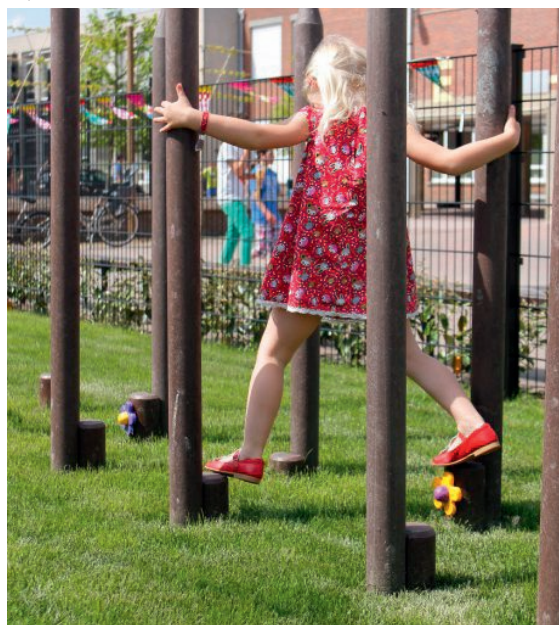
Utilisez assez de sable stabilisé.  
(jusqu'à 20 cm sous le niveau du sol)



A sceller jusqu'au marquage de niveau (à 20 cm sous la partie supérieure de l'élément parcouru, visible sur 1 des poteau)



Configuration d'un piquet à l'autre en triangles équilatéraux de 60 cm

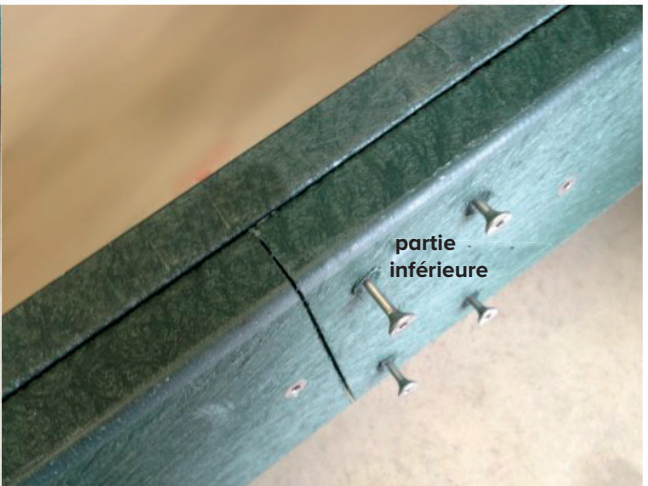
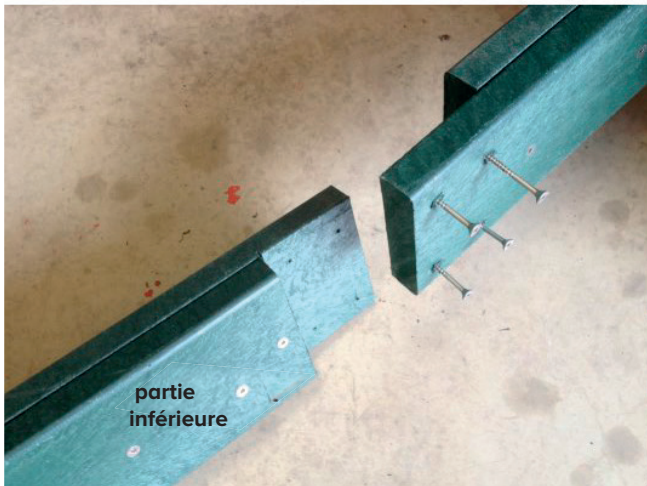


Méthode de montage alternative: Fixation des échasses en les reliant par une planche vissée.  
Utilisez toujours le sable stabilisé pour un scellement encore plus stable.



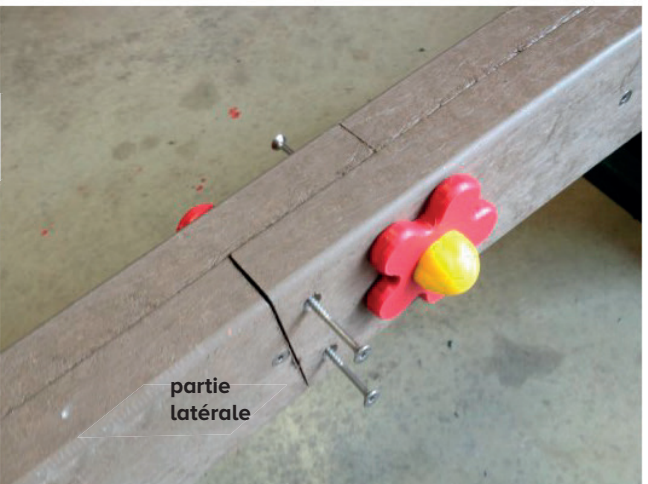
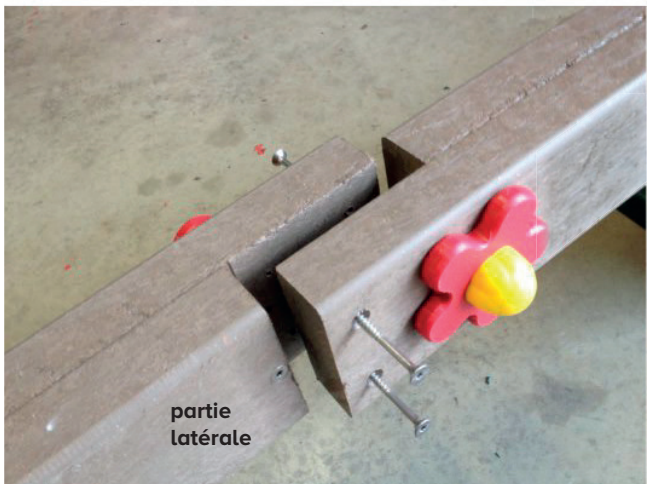
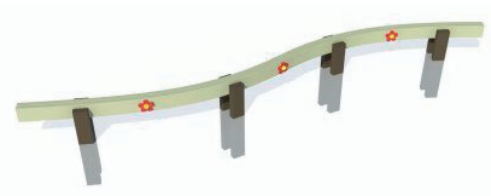
## GP100G poutre ondulée

Livrée en 2 parties de +/-190 cm (vis de montage Torx T25 fournies)



## GP100C poutre zigzag

Livrée en 2 parties de +/-190 cm (vis de montage Torx T25 fournies)









**ATTESTATION DE CONFORMITÉ**  
**Z-F-19-12-224287-018-720302559-02**

Par la présente, nous déclarons que l'équipement de jeu

**Parcours d'équilibre, dans l'herbe ou sol forestier**

avec identification  
**GP100**



dé livré par  
**Govaerts Recycling n.v.**  
**Kolmenstraat 1324 , 3570 Alken**

répond aux exigences de sécurité:


*Décret du 94-699 du 10 août 1994 fixant les exigences relatives aux équipements d'aires collectives de jeu. (F)*  
*Arrêté Royal du 28 mars 2001 relatif à la sécurité des équipements d'aire de jeu. (B)*

et est basé sur les critères d'évaluation des normes  
**EN 1176-1:2017    EN 1176-7:2008**

Cette attestation est émise par TÜV SÜD Benelux bvba, agréé pour la France selon les dispositions du journal officiel 30.07.2010.

Lieu: Boortmeerbeek  
Date: 05.12.2019

Nom: Astrid De Beukelaer  
Fonction: Expert Playground Equipment  
Signature:

  
  
Benelux

Nom: Emmanuel Ortegat  
Fonction: Expert Playground Equipment  
Signature:

  
  
Benelux



## **ATTESTATION DE CONFORMITÉ** **Z-F-19-12-224287-018-720302559-02**

### **Description du produit**

Parcours d'équilibre est une série de jeu d'équilibre qui peuvent être mis en place. Installer des appareils dans l'herbe ou sol forestier selon le manuel.

Type: GP100x

Le jeu parcours d'équilibre est considéré comme 1 jeu et se compose d'un certain nombre d'éléments standard :

GP100o plot, GP100c poutre ondulée, GP100d poutre large, GP100e passerelle, GP100f pas de fleurs, GP100g poutre zigzag, GP100h traces de pas, GP100i boomerang, GP100j serpent, GP100k xylophone, GP100l échasses, GP100m poutre droite.

Dimensions (l x l x h): variable

### **Applications et restrictions**

Cette attestation porte exclusivement sur le seul équipement d'aire collective de jeux soumis à l'examen / l'essai faisant l'objet du rapport d'examen de type référence  
P-B-19-01-720302559-01-01rev2

La conformité mentionnée ci-dessus est soumise au respect des règles d'implantation définies dans la notice du fabricant.

On tient à signaler aux exploitants que les contrôles et entretiens des appareils sont obligatoires, afin de maintenir les appareils en bon état.

Les références des documents du dossier numéro GP100 sont contrôlées.

Toute modification de l'équipement testé, de sa configuration (pièces détachées, etc.) et de ses assemblages doivent faire l'objet d'une demande d'extension d'attestation.

Il appartient au fabricant et/ou distributeur de s'assurer que tous les équipements de même type qu'il fabrique et/ou installe sont conformes au modèle bénéficiant de la présente attestation de conformité ou certificat de conformité.

### **Documents**

Mode d'emploi: GP100  
Dossier de construction: GP100

### **Marquage du produit**

Chaque équipement de jeu doit être marqué avec:

- \* Nom et adresse du fournisseur
- \* Année de construction
- \* Type
- \* Mention "Conforme aux exigences de sécurité" (F)

La tranche d'âge doit être marquée sur l'appareil ou sur un panneau à proximité (F)